

**SAMEN BUURTEN | INFORMATIE OVER:  
DE PRAKTIJLABS & LEERGEMEENSCHAP**





## Inhoudsopgave:

\*Samen Buurten adviseert om deze PowerPoint met alle informatie over de praktijklabs & leergemeenschap rustig door te lezen. Alle informatie die voor deelnemers van belang is, is namelijk verwerkt in deze PowerPoint.

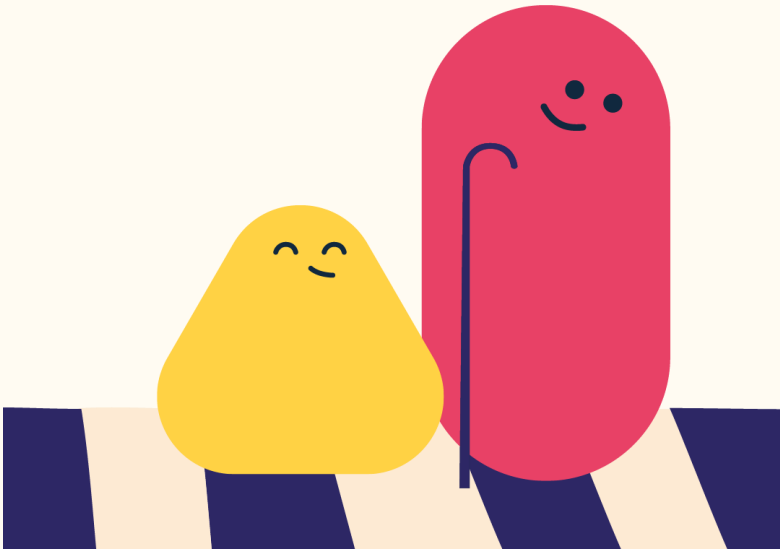
1. Wat is Samen Buurten, een praktijklab en een leergemeenschap?
2. Het vertrekpunt van de praktijklabs & leergemeenschap
3. Focus en resultaten van de praktijklabs & leergemeenschap
4. Structuur, planning en voorbeelden van de praktijklabs & leergemeenschap
5. Ben jij dé geschikte deelnemer?
6. Meer informatie of aanmelden?



# 1. | WAT IS SAMEN BUURTEN, EEN PRAKTIJKLAB & EEN LEERGEMEENSCHAP?

## 1.1.1 | Wat is Samen Buurten?

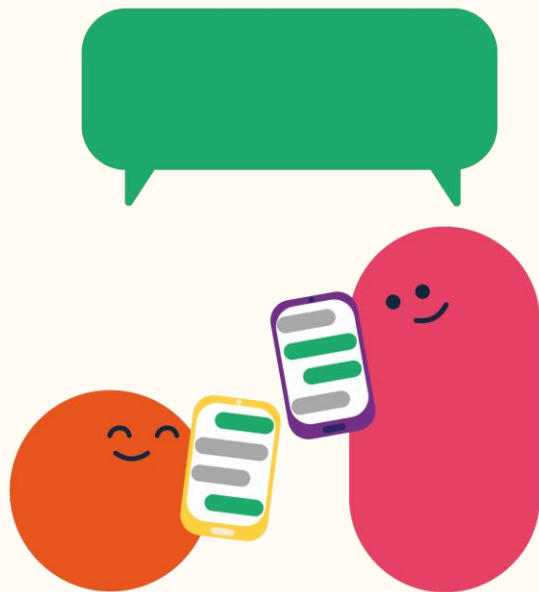
Gebaseerd op een  
maatschappelijke uitdaging:



Flevoland, als een relatief jonge provincie, staat voor specifieke uitdagingen op het gebied van sociale cohesie en verbondenheid. Om deze uitdagingen aan te gaan, is het essentieel dat de oplossingen niet alleen vanuit de overheid of andere organisaties komen, maar dat de burgers zelf actief participeren en betrokken zijn bij co-creatie. De houdbaarheid van onze samenleving hangt af van de inzet en betrokkenheid van burgers en zij spelen een cruciale rol in het vinden van duurzame oplossingen.

# 1.1.1 | Wat is Samen Buurten?

De rol van Samen Buurten in de maatschappelijke uitdaging:



Samen Buurten is de netwerkbeweging waar wonen, werken en leven in Flevoland samen gaan komen. Op een unieke en inspirerende manier komen professionals en bewoners bijeen om te leren, te ontmoeten, oplossingen en vraagstukken te bespreken, maar vooral ook elkaar te inspireren op het gebied van het creëren én behouden van fijne buurten om in te wonen, werken en leven. Samen Buurten is dé netwerkbeweging die wordt gestuurd op basis van behoeften van bewoners.

Samenlevingsopbouw in Flevoland is het creëren van sterkere en veerkrachtigere gemeenschappen door sociale inclusie te bevorderen, sociale onrechtvaardigheid aan te pakken en de leefomstandigheden te verbeteren.

*“Van aandacht en interesse in 2022, naar verlangen in 2023 wat uiteindelijk resulteert in actie in 2024. En daar kan jij nu onderdeel van worden.”*

Meer informatie over Samen Buurten? Kijk op: [www.samenbuurten.nu](http://www.samenbuurten.nu)

## 1.1.2 | Onze (gerealiseerde) activiteiten:

2022

Het Verbindingsfestival Samen Buurten met meer dan 450 bezoekers is het eerste onderdeel van de netwerkbeweging Samen Buurten die opgang is gezet door Zilveren Kruis Zorgkantoor, Stichting Philadelphia Zorg, 's Heerenloo, Doenersdreef Zorg, Ambulante Hulpverlening Midden Nederland, Coöperatie Hesterhuizen, Triade Vitree, Acquire en ZorgSaamWonen

Zie [hier](#) de aftermovie van het Verbindingsfestival Samen Buurten!

2023

Om continuïteit te bieden aan deze beweging werd het festival vervolgd met verschillende projecten in 2023. Daarin is onder andere aandacht geweest voor het actief bewaken van de verbindingen die gelegd zijn op het festival, door het organiseren van een aantal off- en online bijeenkomsten, het opleiden van mensen in buurten, het creëren van eigenaarschap én het meten van de effecten op basis van best practices.

Zie [hier](#) het overzicht van al onze activiteiten, workshops, webinars en bijeenkomsten!

## 1.1.2 | Onze (gerealiseerde) activiteiten:

2024

Samen Buurten, heeft als doel samenlevingsopbouw in Flevoland te bevorderen en een impuls te geven, in het kader van het Integraal Zorgakkoord. Het streven is om gemeenschappen sterker te maken en de langdurige zorg toegankelijk te houden. Burgerparticipatie, co-creatie en het burgerperspectief zijn essentieel. Hiervoor hebben wij twee vormen uitgeschreven die verder worden toegelicht in deze PowerPoint

### 1. Praktijklabs

Praktijklabs worden gebruikt om geleerde theorie op labdagen, in de praktijk te brengen met praktische experimenten, samenwerking tussen belanghebbenden te faciliteren en sociale cohesie te bevorderen. Deze labs stimuleren en ondersteunen activiteiten zoals buurtbijeenkomsten, gemeenschapsprojecten en vaardigheidstrainingen. Ze fungeren als platforms voor samenwerking en empowerment binnen de gemeenschap.

### 2. Leergemeenschap

Een regionaal lerend netwerk dat wordt opgezet om kennisdeling en samenwerking, inclusief het verrijken met actieonderzoek, tussen verschillende partijen te bevorderen. Het project benadrukt de capaciteitsopbouw van burgers, gemeenschappen en professionals.



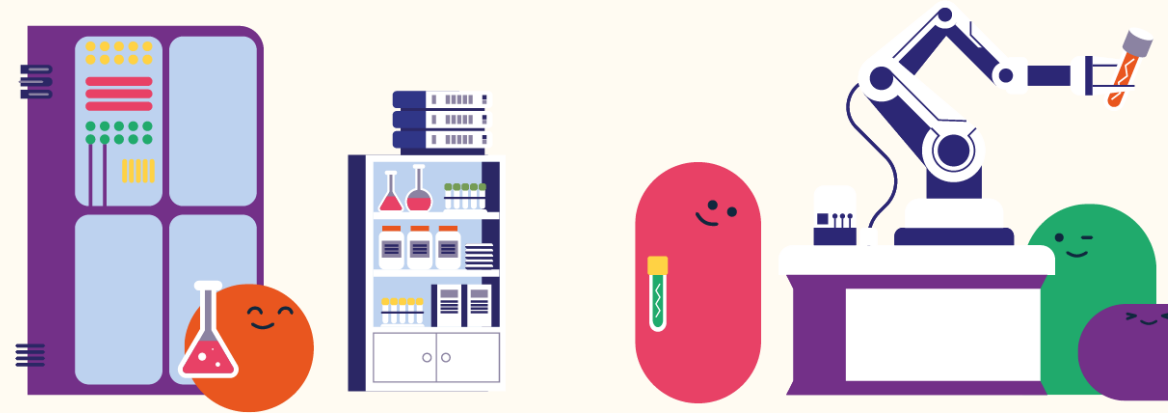
## 1.2 | Wat is een praktijklab?

Praktijklabs vormen levendige ontmoetingen waar bewoners, professionals en experts gezamenlijk bijeenkomen om te leren van specifieke theorieën op labdagen. Vervolgens worden deze theorieën gebruikt om in de praktijk verbindingen te versterken, te experimenteren, van elkaar te leren en gezamenlijk hoogwaardige oplossingen te ontwikkelen die de kwaliteit van leven in hun buurten en gemeenschappen positief beïnvloeden.

Deze labs bevorderen actieve betrokkenheid, innovatie en de ontwikkeling van praktische benaderingen voor gemeenschapsontwikkeling.

In een praktijklab worden vaak concrete activiteiten, projecten en/of experimenten uitgevoerd of aangepakt om (nieuwe) benaderingen, processen of diensten (door) te ontwikkelen.

Het kan dienen als een leeromgeving waarin deelnemers met verschillende perspectieven en expertise samenwerken om oplossingen te vinden en te implementeren in hun eigen praktijk, project of uitdaging.





# 1.3 | Driver van het Samen Buurten praktijklab



## Observatie

We zien dat er meer kracht en capaciteit bij individuen, groepen, organisaties en gemeenschappen nodig is om bij maatschappelijke uitdagingen te kunnen en te willen transformeren



## Effect

Daardoor worden maatschappelijke uitdagingen nog onvoldoende samen opgepakt



## Behoefte

Het is nodig om inclusieve samenlevingsopbouw met een lokale aanpak te stimuleren en te faciliteren



## Gewenste Impact

Zodat door het ontwikkelen van capaciteiten (leervermogen) bij burger en professionals, het creëren van (leer)gemeenschap (netwerk) en machtsverschuiving (ontschotten, invloed geven) veerkrachtige gemeenschappen kunnen ontstaan

# 1.4 | Matchende doelstellingen

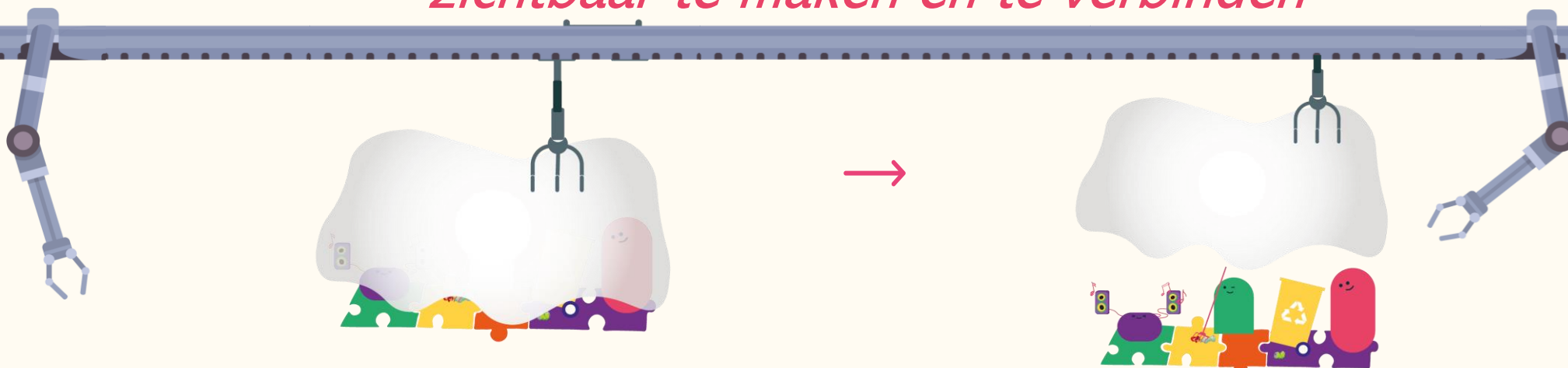
## Samen Buurten & Praktijklabs

Samen Buurten (als netwerkbeweging) en de praktijklabs zijn beide een experimenteerplek rond het thema: 'verbinden met de buurt'

Beiden streven naar meer...

- Burgerparticipatie, co-creatie en innovatie
- leer- en ontmoetingsplekken voor creatie
- Samenwerken aan nieuwe oplossingen en deze oplossingen testen in de praktijk
- Kennis, ervaring en lessen delen met elkaar
- In beweging brengen van organisaties
- Gezamenlijk knelpunten oplossen
- Samen ontwikkelen met lokale partners op basis van gelijkwaardig eigenaarschap

*“Alles is er al... Je hoeft het alleen nog maar zichtbaar te maken en te verbinden”*



# 1.5 | Wat is een leergemeenschap?

## Algemeen:

Een leergemeenschap is een groep mensen die gezamenlijk aan iets deelneemt (de praktijklabs) en samenwerkt om kennis en ervaring te delen, te vergroten en op te bouwen.

Het concept van een leergemeenschap is gebaseerd op het idee dat mensen effectiever leren wanneer ze met anderen communiceren, ideeën uitwisselen en gezamenlijk problemen oplossen.

## Focus op samenlevingsopbouw

In het kader van samenlevingsopbouw verwijst een leergemeenschap naar een groep mensen binnen een gemeenschap (alle deelnemers van de praktijklabs) die samenwerken om de kwaliteit van leven en samenwerking binnen die gemeenschap te verbeteren.

Dit concept heeft betrekking op het idee dat mensen in een gemeenschap kunnen leren van elkaar, hun kennis en vaardigheden kunnen delen en gezamenlijk problemen kunnen aanpakken om hun gemeenschap te versterken.

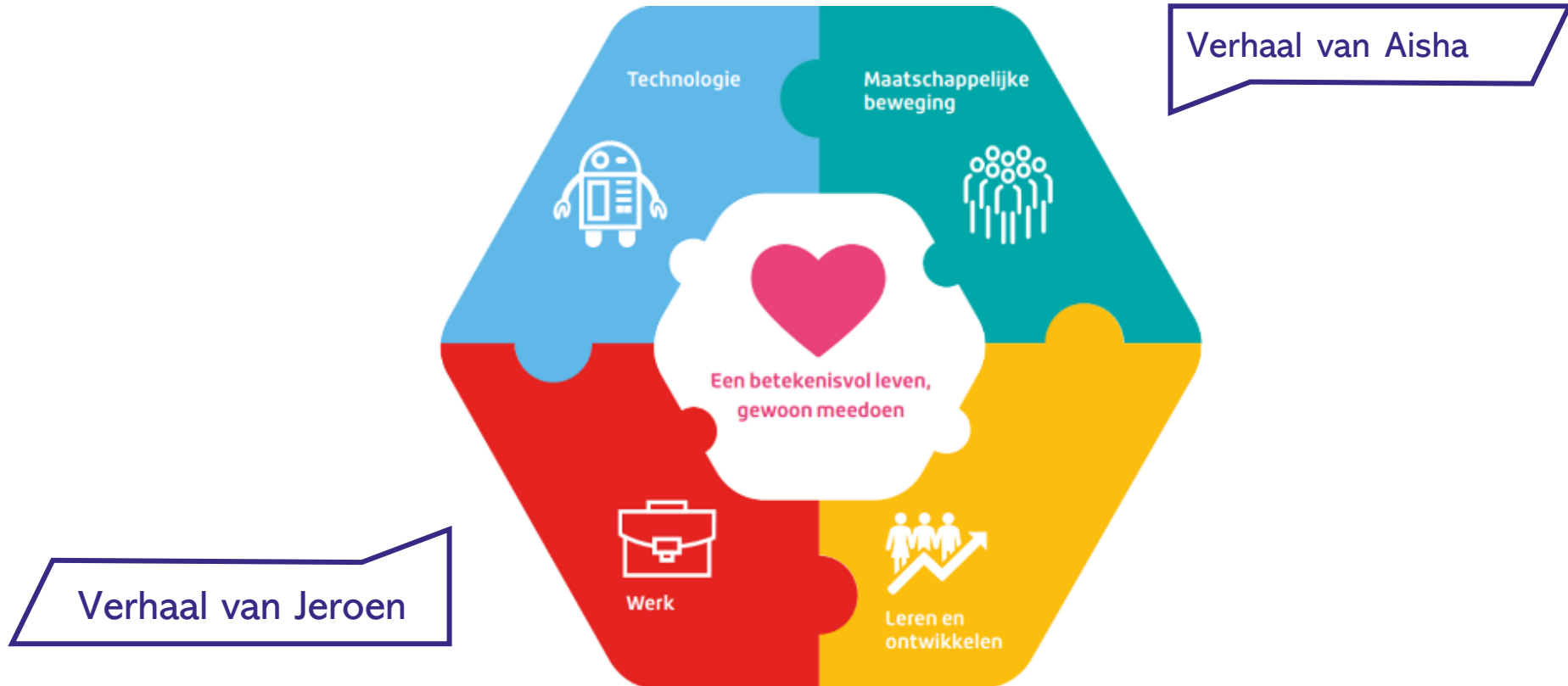




## 2. | HET VERTREKPOINT VAN DE PRAKTIJKLABS & LEERGEMEENSCHAP

# 2.1 | Het vertrekpunt van Samen Buurten

De Visie van de VGN 2030: droom en bouwstenen: hier wordt onze projectstructuur op gebaseerd



[Klik hier](#) voor de visie 2030 en het verhaal van Aisha & Jeroen

# 2.2 | Het hart van de visie

Anders denken en doen



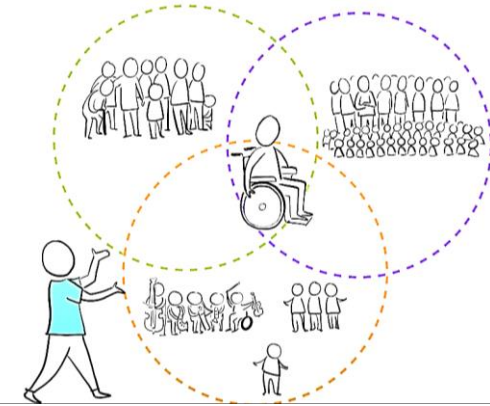
Experimenteren

Om invulling te geven aan deze **grote verandering** met community building/ samenlevingsopbouw als uitgangspunt

**Van:**



**Naar:**



Puur zorgen



Zorg in de context van iemands **leven**  
(betekenisvol en meedoen)

Cliënt en indicatie



Gemeenschappen en netwerken versterken  
(familie, vrienden, buurtgenoten, ...)

Driehoek



Andere rol professional (deprofessionaliseren en professionaliseren) meer expertise voor complexe vragen



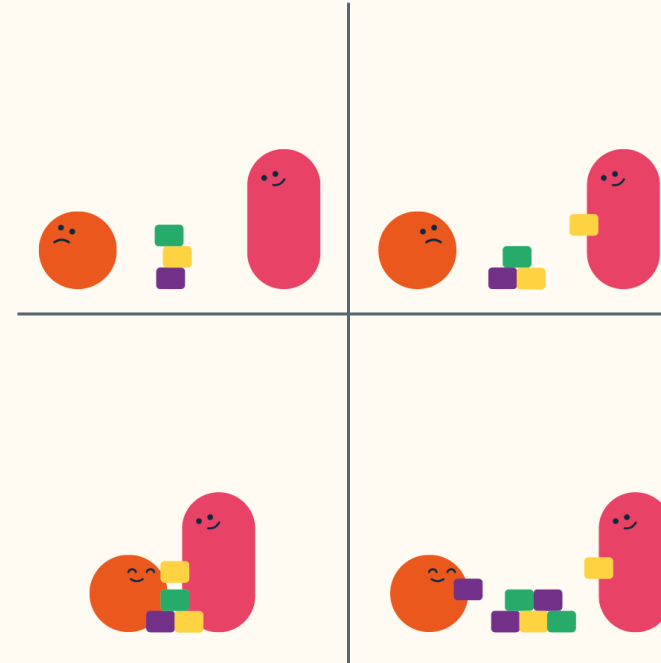
## 3 | FOCUS & RESULTATEN VAN DE PRAKTIJKLABS & LEERGEMEENSCHAP



# 3.1.1 | Praktijklabs met focus op ABCD

Asset Based Community Development (ABCD) is het proces dat mensen samenbrengt om in hun buurt, wijk of dorp zelf en samen verandering teweeg te brengen. Werken vanuit ABCD is duurzaam werken aan sterke en verbonden buurtgemeenschappen.

Asset Based Community Development biedt het fundament voor samenlevingsopbouw. Het vertrekpunt is alles wat er al in een gemeenschap aanwezig is aan gaven, vaardigheden en passies. En culturele-, historische-, economische- en fysieke bronnen en middelen.



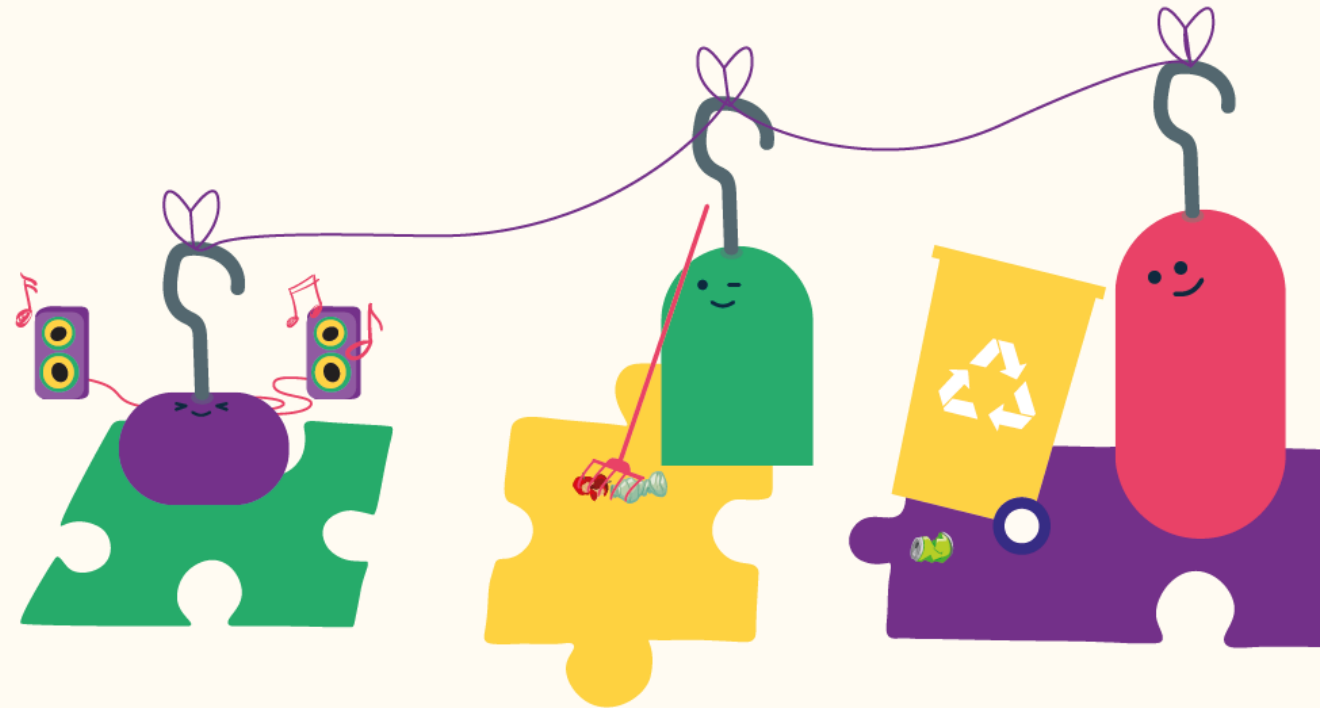
Samenlevingsopbouw verbindt deze bronnen en middelen op zo'n manier dat mensen in een gemeenschap alles wat er aanwezig is zelf gaan ervaren en benutten.

## 3.1.2 | Praktijklabs met focus op ABCD

ABCD is geen project met een kop en een staart. Het is geen snelle interventie waarmee je als buurtbewoner of professional met een checklist met vaste punten succes kunt boeken. Het is het zichtbaar maken van een gemeenschap, het versterken en het onderhouden ervan. Permanent.

Een community builder is een **soort tuinman of -vrouw** van een gemeenschap. Veel groeit vanzelf en sommige dingen hebben extra aandacht nodig. Het begint met oprechte interesse in mensen en het vermogen om vanuit die interesse écht contact te kunnen én willen maken. Vanuit ABCD werk je aan duurzame verandering. Mogelijk gemaakt en gedragen door versterkte buurtgemeenschappen.

Onderweg maak je magische momenten mee, vier je samen feestjes én moet je ook het nodige gedoe en ongemak 'verduren' om als groep te kunnen groeien.



## 3.2 | Beoogde resultaten van een praktijklab

### Samen Buurten wilt...

- Buurtverbinders opleiden en/of buurtprojecten stimuleren en faciliteren
- Een beweging in gang zetten: betrokken inwoners/burgers werken actief aan verandering en vernieuwing en hebben handvatten om hiermee door te gaan
- Een leergemeenschap en netwerk creëren: verschillende betrokkenen werken met elkaar samen, leren van elkaar en helpen elkaar als gelijken
- Prototypes of concrete projecten (door)ontwikkelen: inclusief het toepassen voor het verbeteren van de verbinding tussen mensen met hun omgeving
- Leren van de aanpak, voor het vervolg rondom de praktijklabs en de resultaten



Samenlevingsopbouw is een essentieel onderdeel van je vak. Het is niet alleen om de kwaliteit van zorg te verhogen, maar juist de kwaliteit van het leven. Dit is het vertrekpunt van de beweging. We leren kijken naar de waarde, in plaats van naar de inspanningen die bijdragen om de maatschappelijke uitdagingen het hoofd te bieden.

# 3.3 | Wat kan jij leren van de:

## De praktijklabs & leergemeenschap?

- **Je wordt een volwaardig buurtverbinder:** door de theorie op de labdagen, maar ook door daadwerkelijk aan de slag te gaan met je eigen project, praktijk of uitdaging: ben je een volwaardig buurtverbinder.
- **Je krijgt accreditatie:** door mee te doen aan de praktijklabs ontvang je accreditatie bij het Registerplein voor jouw inzet. De praktijklabs van Samen Buurten zijn daar in geschreven.
- **Je breidt jouw theorie en kennis uit:** in vijf labdagen krijg je een diepgaand begrip van het ABCD-principe, een waardevol framework voor gemeenschapsontwikkeling. Wat je leert, kun je vervolgens direct in de praktijk brengen en verder uitbouwen.
- **Je bouwt samen aan positieve veranderingen:** jij wordt een actieve schakel van positieve veranderingen in jouw praktijk. Door gezamenlijk te experimenteren en oplossingen te ontwikkelen voor lokale uitdagingen, draag jij direct bij aan het welzijn en de levenskwaliteit van jouw eigen project, initiatief of gemeenschap.
- **Je creëert een verdieping van lokale betrokkenheid:** jouw aanmelding voor de praktijklabs vergroot jouw lokale praktijk, project en/of initiatief. Het biedt een platform om jouw eigen buurt beter te begrijpen, de sterke punten te ontdekken en te werken aan het oplossen van specifieke behoeften en wensen van de gemeenschap.
- **Je wordt onderdeel van de leergemeenschap:** jij krijgt toegang tot de leergemeenschap van Samen Buurten met gelijkgestemden, professionals en experts. Dit netwerk biedt niet alleen ondersteuning tijdens de praktijklabs, maar blijft ook een waardevolle bron van kennis en samenwerking in de toekomst.
- **Je ontwikkelt je als persoon:** de praktijklabs bieden jou een unieke gelegenheid voor persoonlijke groei. Door actief **deel te nemen aan het proces van gemeenschapsopbouw, ontwikkel jij jouw leiderschapsvaardigheden, zelfbewustzijn en het vermogen om positieve invloed uit te oefenen.**
- **Je krijgt inzicht in lokale dynamiek:** Jouw aanmelding voor de praktijklabs geeft je diepgaand inzicht in de lokale dynamiek van jouw buurt. Door samen te werken en te participeren, leer jij de behoeften, uitdagingen en sterke punten van de gemeenschap op een gedetailleerde manier kennen, wat een waardevolle kennisbasis vormt voor jouw toekomstige initiatieven.
- **Je krijgt toegang tot hulpmiddelen en ondersteuning:** Jij krijgt toegang tot praktische hulpmiddelen, bronnen en ondersteuning die jou helpen bij het effectief uitvoeren van gemeenschapsprojecten. Dit omvat begeleiding van professionals, de mogelijkheid om best practices te delen en continue ondersteuning bij het aan gaan van uitdagingen.
- **Je ervaart en leert van diversiteit:** Door samen te werken met verschillende mensen en gemeenschapsleden krijg jij de kans om te leren van diverse perspectieven en ervaringen. Dit bevordert begrip, tolerantie en effectieve samenwerking in een diverse samenleving.
- **Je levert een bijdrage aan maatschappelijke impact:** Jij maakt deel uit van een groter geheel en draagt bij aan bredere maatschappelijke impact. Het geleerde en de resultaten van de praktijklabs strekken zich uit naar een positieve invloed op de samenleving als geheel, waardoor jij deel uitmaakt van iets groters dan jezelf.





## 4 | STRUCTUUR, PLANNING EN VOORBEELDEN VAN DE PRAKTIJKLABS & LEERGEMEENSCHAP

# 4.1 | Format praktijklabs & leergemeenschap

Eén praktijklabronde van Samen Buurten zal bestaan uit vijf labdagen, verdeeld over ongeveer één jaar.

- Tijdens deze labdagen leer je alles over Asset Based Community Development (ABCD). ABCD is het proces dat mensen samenbrengt om in hun buurt, wijk of dorp zelf en samen verandering teweeg te brengen. Werken vanuit ABCD is duurzaam werken aan sterke en verbonden buurtgemeenschappen.

*\*Op de volgende dia's vind je de planning van de eerste twee geplande praktijklabrondes op een visuele manier terug*

Tussen deze labdagen is er de mogelijkheid om 'AAN DE SLAG' te gaan:

- Het geleerde tijdens de labdagen in de praktijk te brengen, daadwerkelijk met je project, opdracht of uitdaging aan de slag te gaan
- Gesprekken te voeren met een toegewezen coach: zij begeleiden jou en sturen aan waar nodig
- Gesprekken te voeren met de Eigenwijze Buren (experts op een specifiek gebied): iedere Eigenwijze Buur heeft een specifieke expertise, die jij kan raadplegen om met jouw uitdagingen aan de slag te gaan.
- Deel te nemen aan leergemeenschappen met mede-deelnemers van de andere praktijklabrondes: leren van elkaar, samen uitdagingen bespreken en je netwerk te verbreden
- Deel te nemen aan de community feesten waarop best practices, unieke projecten en interessante theorieën worden gepresenteerd





# 4.2 | Planning | Ronde 1

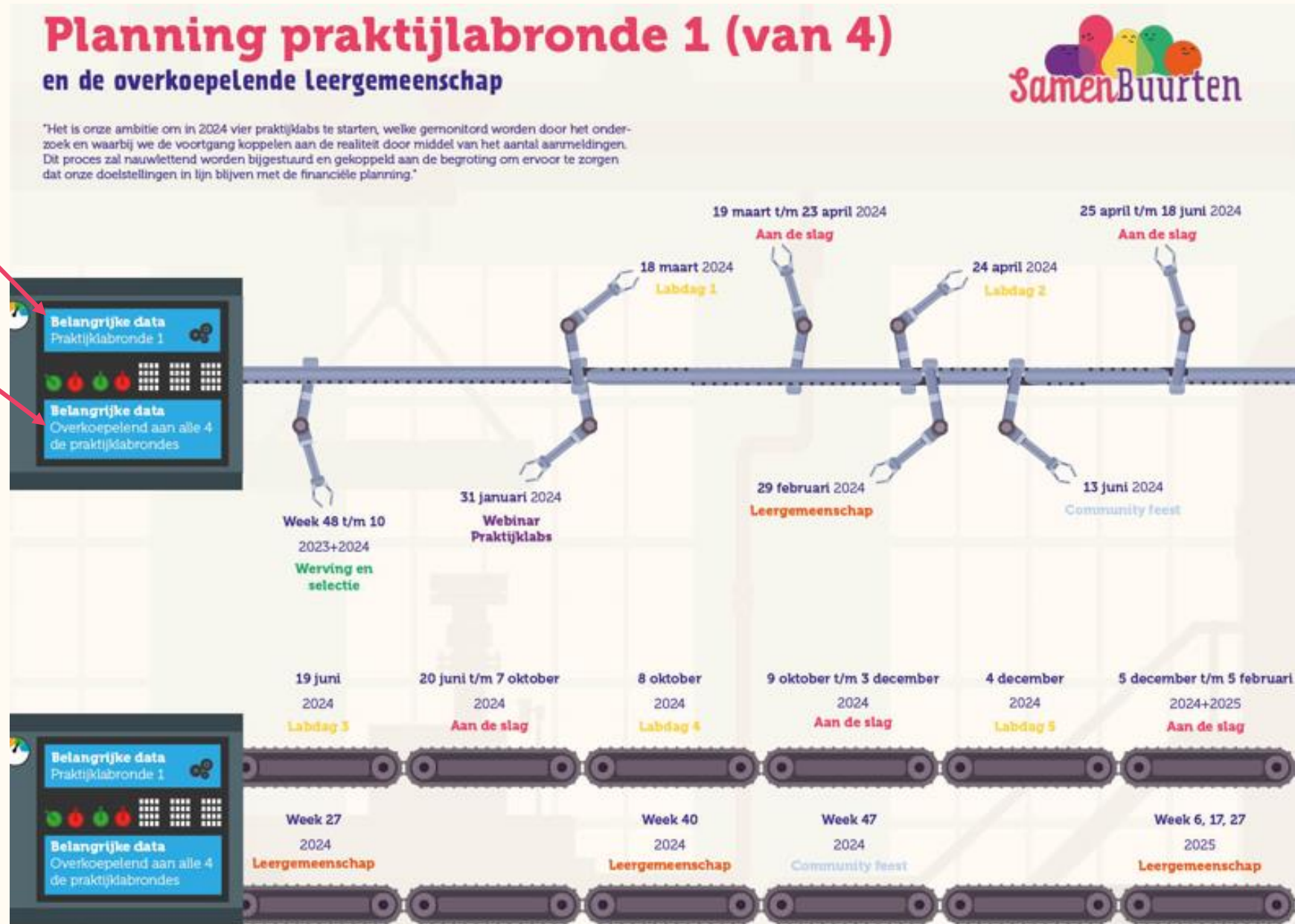
## Planning praktijklabronde 1: Belangrijke data praktijklabronde 1:

Dit zijn data die **alleen** relevant zijn voor de deelnemers aan de desbetreffende praktijklabronde.

## Belangrijke data overkoepelend aan alle vier de praktijklabrondes:

Dit zijn bijeenkomsten die overkoepelend en tegelijk zijn voor **alle** deelnemers aan **alle vier** de praktijklabs, maar ook voor andere mensen die geïnteresseerd zijn in samenlevingsopbouw. Van deelnemers aan de praktijklabs wordt verwacht dat zij hier aanwezig zijn.

\*Dit betekent dat praktijklabronde 2 (zie volgende dia), grotendeels parallel loopt aan praktijklabronde 1, maar iets later begint.





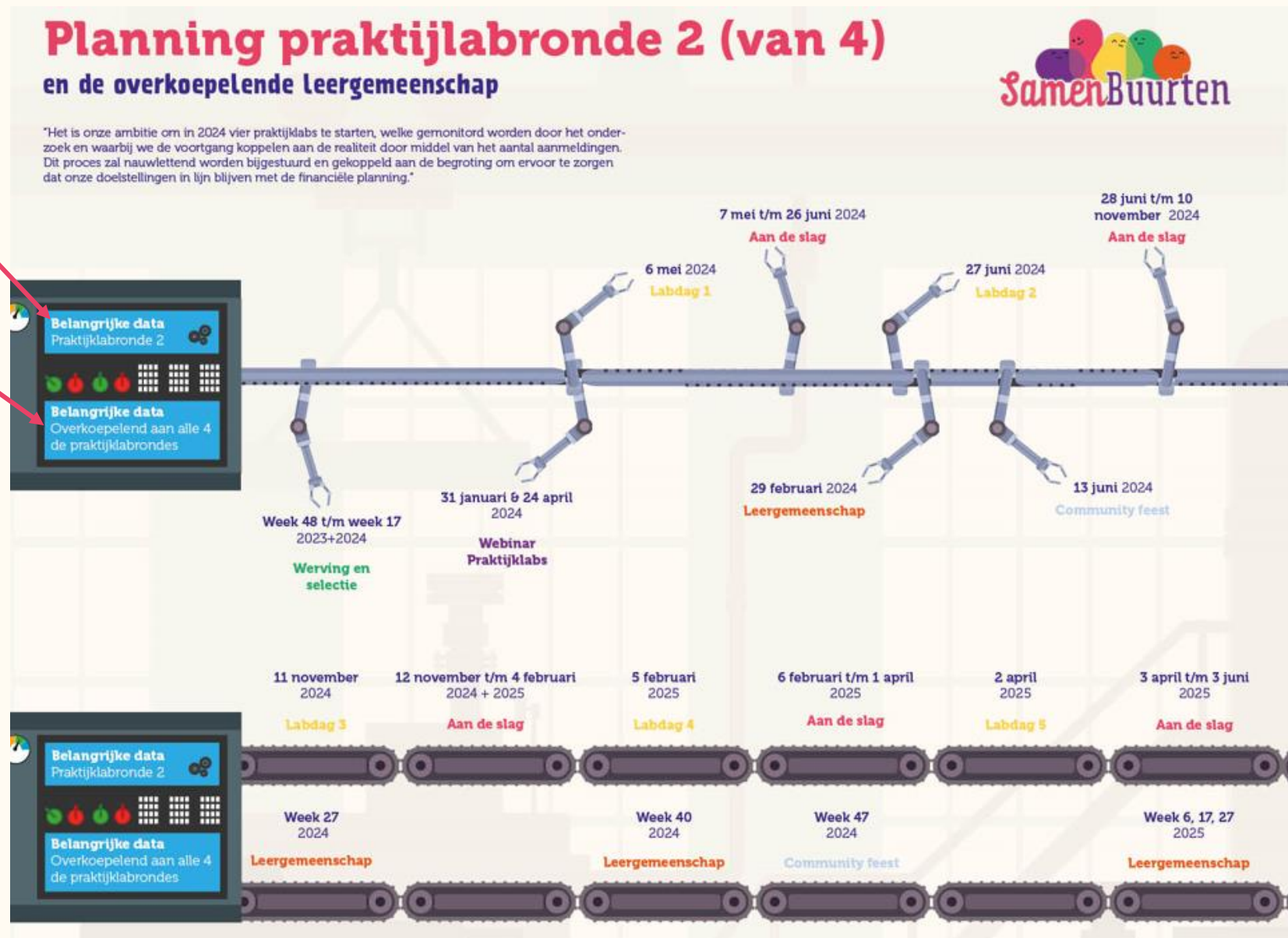
# 4.2.1 | Planning | Ronde 2

Planning praktijklabronde 2:  
Belangrijke data praktijklabronde 2:

Dit zijn data die **alleen** relevant zijn voor de deelnemers aan de desbetreffende praktijklabronde.

Belangrijke data overkoepelend aan alle vier de praktijklabrondes:

Dit zijn bijeenkomsten die overkoepelend en tegelijk zijn voor **alle** deelnemers aan **alle vier** de praktijklabs, maar ook voor andere mensen die geïnteresseerd zijn in samenlevingsopbouw. Van deelnemers aan de praktijklabs wordt verwacht dat zij hier aanwezig zijn.



## 4.2.2 | Aanvullend op de planning

### Community feest

Het Samen Buurten Community feest in Flevoland verwelkomt iedereen met interesse in samenlevingsopbouw. Tijdens het evenement delen deelnemers praktijklabervaringen in sessies, worden recente ontwikkelingen gepresenteerd én is er ruimte voor boeiende keynotes en het uitbreiden van jouw netwerk.

### Aan de slag:

#### Deelnemers:

- Deelnemers gaan aan de slag in de praktijk
- Deelnemers kunnen gesprekken met eigenwijze burens plannen
- Deelnemers hebben gesprekken met hun coach
- Deelnemers bereiden eventueel een volgend labdag voor

### Leergemeenschap

De leergemeenschap is een groep mensen, bestaande uit deelnemers van de praktijklabs en overige aanwezigen, die op een bijeenkomst gezamenlijk kennis delen en opbouwen over het verbeteren van samenlevingsopbouw in hun buurt.



'Het community feest' en 'De leergemeenschap' zijn (zoals op de vorige dia's te zien is) overkoepelende bijeenkomsten aan alle vier de praktijklabrondes die lopen bij Samen Buurten. Dit is het algemene programma van Samen Buurten

De periode dat deelnemers 'AAN DE SLAG' kunnen, verschilt per praktijklabronde (zoals op de planning op de vorige dia's te zien is). Dit is het gepersonaliseerde programma per praktijklabronde.



**5 | BEN JIJ DE GESCHIKTE DEELNEMER?**

# 5.1 | Ben jij de geschikte deelnemer?

Krachtige deelnemers: wat een persoon weet, uitgerust is om betrokken te zijn en motiverende waarden heeft om initiatief te nemen.



Zijn

- Ben je van nature al bezig met samenlevingsopbouw? (beperkte rationaliteit)?
- Zijn er bepaalde dingen, die je heel graag wilt leren wat betreft samenlevingsopbouw? (cognitieve vooroordelen)?



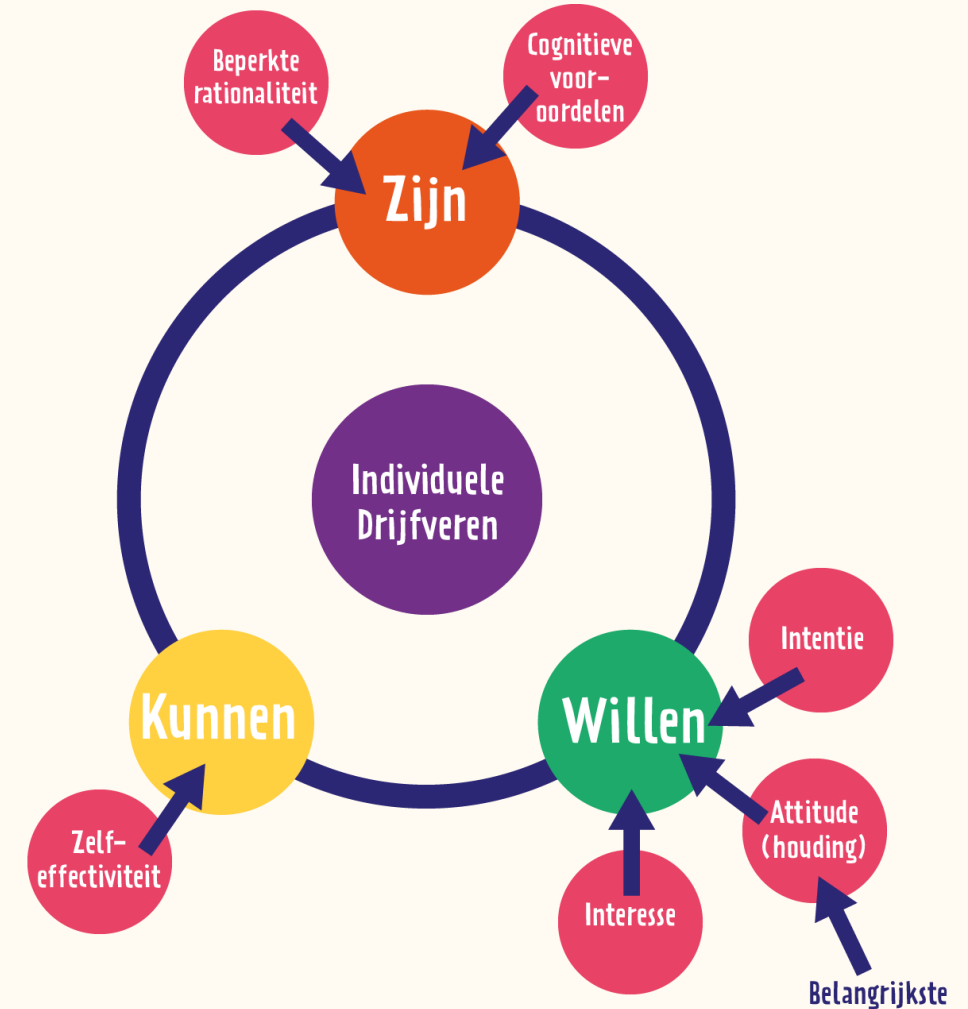
Kunnen

- Denk je bekwaam (overtuiging) genoeg te zijn om dit te leren en om de gewenste verandering uit te kunnen voeren (effectief zijn)?



Willen

- Wil je daadwerkelijk meer weten of leren over samenlevingsopbouw? (interesse)
- Welke gevoelens heb jij over het praktijklab en de leergemeenschap?
- Reageer je positief op een idee, een situatie of een voorgestelde verandering? (houding)
- Ben je bereid om te veranderen?
- Wil je er alles aan doen en ben je er klaar voor om van intentie naar actie te komen?





# 5.2 | Ben jij de geschikte deelnemer?

We zoeken mensen met lef en het vermogen om echt te veranderen: 'de innovators' en 'early adopters' Rogers, E (1962). Herken jij je in één van de eerste twee groepen?

## Innovators

Dit zijn de eerste individuen die een nieuwe innovatie omarmen. Ze zijn vaak avontuurlijk, staan open voor nieuwe ideeën en zijn bereid risico's te nemen.

## Vroege volgers (Early adopters)

Deze groep volgt de innovators en omarmt de innovatie nadat ze de resultaten bij de innovators hebben gezien. Ze hebben vaak een groot sociaal netwerk en fungeren als opinieleiders binnen hun gemeenschap.

## Vroege meerderheid (Early majority)

Dit zijn pragmatische mensen die de innovatie accepteren na de acceptatie ervan door de vroege volgers. Ze zijn niet zo snel als de vroege volgers maar hebben wel vertrouwen in de innovatie.

## Late meerderheid (late majority)

Deze groep accepteert de innovatie pas nadat het merendeel van de samenleving dat al heeft gedaan. Ze zijn vaak sceptisch en nemen pas deel als ze zien dat het de norm wordt.

## Laggards

Dit zijn de laatste mensen die een innovatie accepteren. Ze zijn traditioneel ingesteld en tonen vaak weerstand tegen verandering.



# 5.3 | Intentieverklaring deelnemers

Het gaat niet om harde kwaliteitseisen, maar er moet bij deelnemers wel een juiste intentie zijn.

## 1. Beschikbaarheid en bereidheid tot leren:

- Deelnemer erkent de tijdsintensiteit van deelname aan een praktijklab en is bereid nieuwe kennis en vaardigheden op te doen. Deelnemers staan open voor het opdoen van nieuwe kennis, vaardigheden en inzichten tijdens het praktijklab.

## 2. Praktijkgerichtheid:

- Deelnemer heeft een praktische 'opdracht' of 'uitdaging' om het geleerde daadwerkelijk toe te passen. Dit is een vereiste van het programma.

## 3. Betrokkenheid en actieve bijdrage:

- Deelnemer toont hoge betrokkenheid en interesse in samenlevingsopbouw. Actieve deelname aan praktische activiteiten en proactieve bijdragen aan discussies worden verwacht.

## 4. Langdurige verbintenis:

- Deelnemer committeert zich aan deelname aan alle geplande praktijklabs, leergemeenschap-meet-ups en mogelijk community feesten. Indien de deelnemer écht niet kan, vereist de organisatie eigen inspanning voor informatie-uitwisseling van het geleerde.

## 5. Gedegen Voorbereiding:

- Deelnemer toont toewijding door zich goed voor te bereiden op bijeenkomsten, het lezen van relevante materialen en actief deel te nemen aan voorbereidende discussies.

## 6. Flexibiliteit:

- Bereidheid om zich aan te passen aan veranderende omstandigheden en nieuwe benaderingen te verkennen.

## 7. Samenwerking en innovatief/kritisch denken:

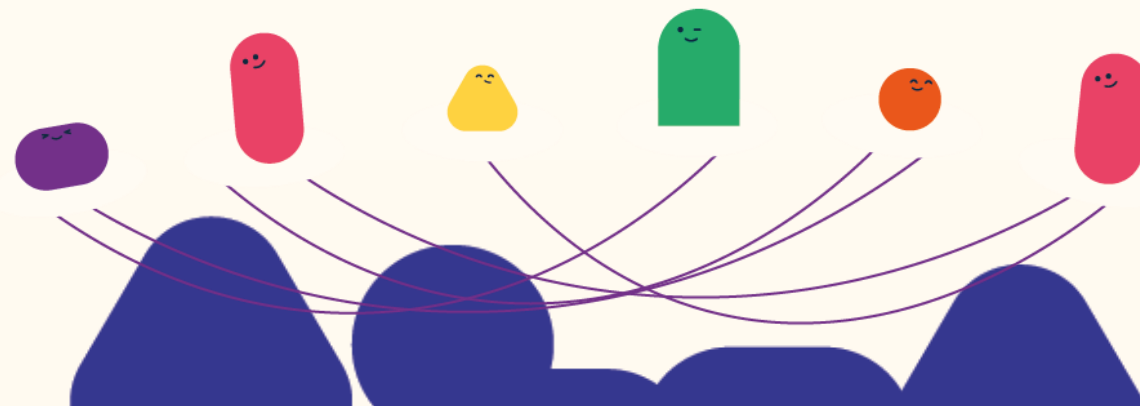
- Deelnemer is bereid effectief samen te werken, innovatief te denken en nieuwe ideeën te genereren. Kritisch denken bij het analyseren van problemen is een pluspunt.

## 8. Eerdere ervaring en transparantie:

- Deelnemer met eerdere ervaring in samenlevingsopbouw is bereid een voorbeeld te zijn. Transparantie over praktijkervaringen, delen van ervaringen en beschrijven van succesverhalen worden verwacht.

## 9. Reflectie en monitoring:

- Deelnemers worden aangemoedigd om te reflecteren op ervaringen, te leren van fouten en successen, en ontwikkelingen in de praktijk te monitoren. Daarnaast mag het kernteam van Samen Buurten, 'de praktijk' volgen.





**6. MEER INFORMATIE OF AANMELDEN?**



# 6.1 | MEER INFORMATIE OF AANMELDEN?

## Aanmelden

Wil jij je aanmelden voor praktijklabronde 1 OF 2?

[Klik hier](#)

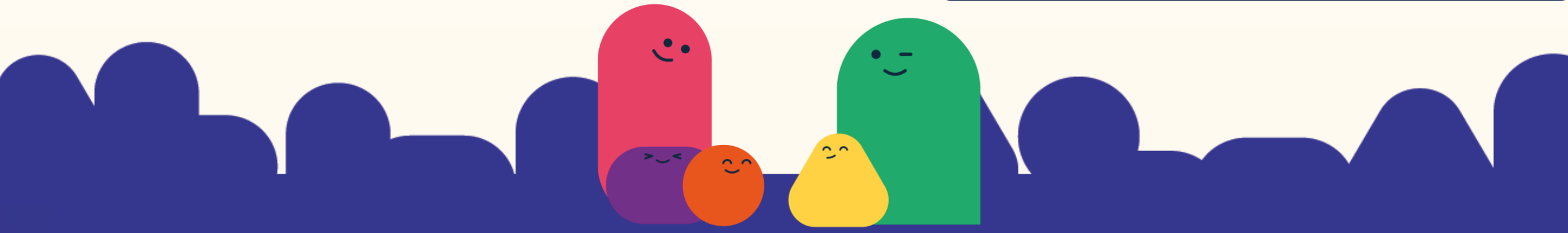
\*Een aanmelding betekent niet per se dat je ook daadwerkelijk kan deelnemen aan één van de praktijklabs. Samen Buurten streeft naar een goede verhouding tussen verschillende branches, organisaties, professionals en burgers. Door het aanmeldformulier in te vullen, meld jij je aan om deel te nemen voor zowel de praktijklab als het leergemeenschap. Je aanmelding is pas definitief nadat je een bevestiging hebt ontvangen. Samen Buurten kan eventueel een vrijwillige bijdrage vragen na jouw deelname (m.u.v. VG-organisaties en burgers).

## Meer informatie

Samen Buurten organiseert op 31 januari de online webinar: 'Praktijklabs & Leergemeenschap', waarin onder andere het ABCD-principe, het uitgangspunt, de structuur, de best practices en jouw mogelijke resultaten van de praktijklabs & leergemeenschap wordt toegelicht. Wil jij meer weten over dit webinar of wil jij je aanmelden? Klik [hier](#). Nadat het webinar heeft plaatsgevonden, is de opname altijd aan te vragen

Heb je nog een dringende vraag of opmerkingen?

Neem dan contact op met [mellereuevecamp@acquire.nl](mailto:mellereuevecamp@acquire.nl)





**MEER INFORMATIE: KIJK OP  
SAMENBUURTEN.NU**